

秋田県農業共済組合広報紙

のーさい

# NOSAI

2024

9

vol.26

備えの種をまこう。

お米の出来はどのくらいですか？







## 損害評価が始まります



水稲の収穫時期が近づいてきました。今年の作柄はいかがでしょう。ご自身の圃場を見回り、生育状況や被害の状態をよく確認して、共済金の支払い基準を超える減収が見込まれる場合は必ず被害申告をお願いします。

### ⚠️被害申告の注意点

#### 決められた期日に申告を

加入者の皆さまには、被害申告の日時や受付場所をお知らせしますので、決められた期日に申告をしてください。申告が遅れた場合は刈り取りをお待ちいただくことがあります。

#### 刈り取りは損害評価後に

収穫前の現地調査で、被害の程度や減収量などを把握しています。刈り取り後に被害申告をしても被害状況が分からず、損害評価ができないため、共済金をお支払いすることができません。損害評価が終わるまでは刈り取りしないようお願いいたします。

#### 局地的な被害には

各方式では、全体の収量が1〜2割以上減収していなければ補償対象とはなりません。が、「一筆半損特約」を付けた場合、被害耕地一筆ごとに5割以上の減収が見込まれると、最大で基準収穫量の2割の共済金をお支払いできます。

該当すると思われる場合は、被害申告の際にお知らせください。なお、申し出がなくても、現地調査で損害評価員により該当すると判断されることもあります。

#### 半相殺方式にご加入の方へ

被害申告の際に、耕地ごとの10ヶ当たりの見込み収穫量の申告が必要です。圃場を確認する際は、見込み収穫量をメモするなどして申告に備えてください。組合では、被害耕地から一定数を任意に抽出して損害評価します。申告いただく見込み収穫量は損害評価の重要な基礎となりますので、適正な申告をお願いします。

## 全相殺方式 9割(8割・7割)

耕地全体の合計が基準収穫量の9割(8割または7割)を下回ると見込まれる場合。  
※増収分も加味します

### 出荷データ調査・申告書類等調査

現地確認と乾燥調製した計量結果または税務申告された書類等を調査します。

## 半相殺方式 8割(7割・6割)補償

耕地全体の合計が基準収穫量の8割(7割または6割)を下回ると見込まれる場合。  
※増収分は加味しません

### 農家申告抜取調査

被害耕地の一部を任意に抽出し、検見または実測により調査します。

## 収穫後の補償は 保管中農産物補償共済

### 補償範囲

倉庫等に保管中の事故、集荷施設や出荷先に輸送中の事故(運送業者の運送は除く)

### 対象の事故

自然災害や地震、盗難など。輸送中の事故は、荷崩れを除き、火災、破裂・爆発、衝突、墜落、転覆

### 補償金額とタイプ別共済掛金(1口の場合)

補償金額	共済掛金	
	120日間補償タイプ	1年間補償タイプ
100万円	2,500円	6,500円

## 地域インデックス方式 9割(8割・7割)補償

減収があり、かつ地域(耕地の属する市町村)の単収が過去の平均単収の9割(8割または7割)を下回ると見込まれる場合。

### 市町村別統計単収の確認

現地確認と国が公表する統計データの単収を用いて調査します。

## 全相殺方式(白色申告・青色申告)の加入者または来年度加入を検討中の方へ

本年の収穫量を確認しますので、出荷実績を確認できる関係書類を大切に保管してください。

### 【白色申告関係書類】

- ・申告書の「収支内訳書(農業所得用)」の写し
- ・収穫量分かる書類(記録帳簿やJAなどからの取引明細書など)

※提出書類の不備など、雑所得として申告した場合は共済金を支払うことができなくなります

### 【青色申告書関係書類】

- ・確定申告書(第一表)の写し
- ・青色申告決算書(農業所得用)の損益決算書および収入金額の内訳の写し
- ・収穫量分かる書類(記録帳簿やJAなどからの取引明細書など)

※令和6年の確定申告後は、左記の書類(収支内訳書)などをしっかりと保管してください



# 収入保険

## 令和7年の加入申請受付中

令和7年を保険期間とする収入保険の加入申請が始まります。新規加入を希望する方は、12月末日（法人は事業年度開始月の前月）まで、お近くの支所へご連絡ください。

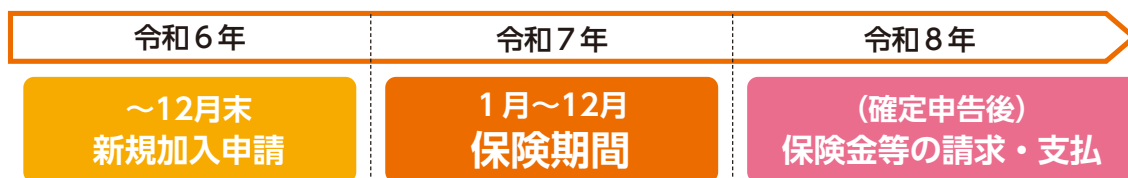
収入保険は、制度の充実を図るため常に見直しが進められています。また、近年は想像を超える異常気象が頻発し、経験したことのない甚大な被害が発生しています。安心して営農ができるよう収入保険への加入をお勧めします。

### 加入時のポイント

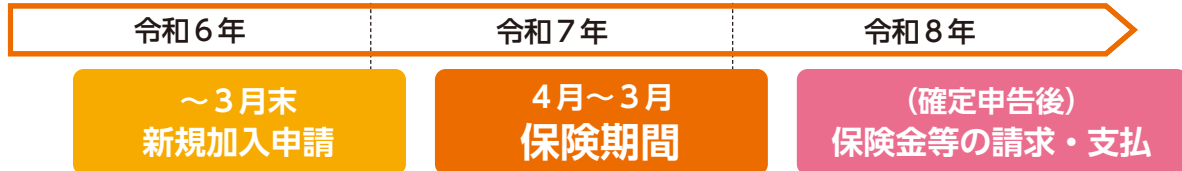
- ・加入の際は青色申告決算書などの税務申告書類の写し（令和2～5年分）が必要です。
- ・加入申請の時点で青色申告をしている方であれば加入できます。令和6年に始めた方も加入可能です。
- ・保険料や積立金の納入は、分割支払いの選択が可能です。

### 令和7年契約の新規加入スケジュール

#### 個人 保険期間：税務期間の1月～12月



#### 法人 保険期間：各法人の事業年度 〈例〉事業年度開始月4月の場合



## 加入者の皆さまへ

### 収入減少が見込まれる場合は**事故発生通知と被害写真の提出**が必要です

保険期間中に収入減少（見込農業収入金額の9割を下回る程度の減少）が見込まれる事故等が発生した場合は、事故発生通知と被害写真の提出をお願いします。お近くの支所までご連絡ください。

#### なぜ必要なの？

事故の原因などが確認できない場合は保険金等をお支払いできないことがあるためです。

また、翌年の保険契約で気象災害特例（気象災害で大幅に下がった実績農業収入金額を、翌年以降の基準収入金額算定の際に上方修正できる特例）を適用する場合にも必須となります。

#### 通知する内容は？

事故発生通知は「事故の発生日」「被害を受けた作物名」「災害の種類」「収穫量の減少程度」などをご報告ください。

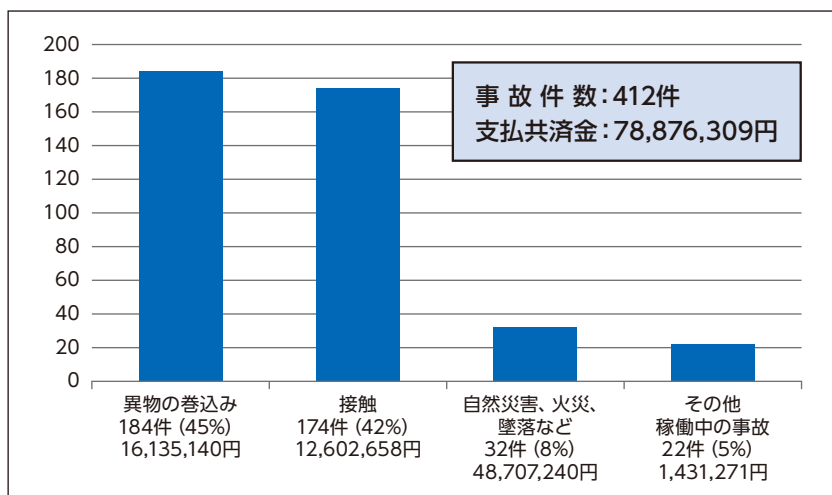
写真は被害状況を確認できるものが必要です。被害の詳細が分かるアップの写真と全体が確認できる写真を撮影してください。

# 農機具共済

事故が起きる前に  
ご加入を！



令和5年度 コンバイン原因別事故件数と共済金支払額



まもなく刈り取り取りシーズン到来です。水稲や大豆の収穫でコンバインを使用する機会が多くなります。この時期は、天候に左右されて時間や気持ちにゆとりがなくなり、注意がおろそかになって事故が増える傾向があります。農機具の事故で作業が停滞しないように作業前のチェックを徹底し、万が一に備えて農機具共済に加入しましょう。

## ◆加入受付中



さまざまな損害から農機具をお守りします。加入していない機体は、ご購入の機会にぜひ新規加入をご検討ください。

## ◆農機具の格納場所や型式変更・買い替えの際は速やかにご連絡を

農機具共済にご加入の農機具の格納場所や型式変更、買い替えの際は、お近くの支所までご連絡ください。なお、新しい農機具に買い替えた場合は、機体を入れ替えた日から14日以内にご連絡ください。

## 重要

入れ替えの通知がない場合、新しい農機具に事故が発生しても共済金をお支払いできませんのでご注意ください。

# 新しい 損害評価体制が 決定

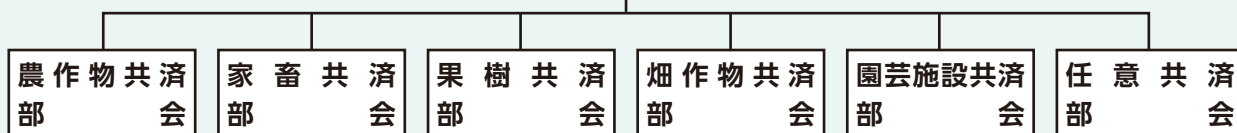
令和6年6月に損害評価体制が決められました。任期は令和9年5月31日までの3年間です。

会長並びに各部会長、職務代行および委員は次のとおりです。

損害評価会長 **川本 朋彦**  
(秋田県農業試験場長)

## 組織構成

### 損害評価会



#### ■ 農作物共済部会 (12人)

部会長	川本 朋彦	秋田県農業試験場長
職務代行者	中川 一彦	秋田県農林水産部水田総合利用課チームリーダー
委員	新山 徳光	秋田県病害虫防除所長
委員	石岡 知紀	秋田県農業協同組合中央会営農農政部次長
委員	釜谷 重雄	北鹿支所
委員	斎藤 孝光	北秋田山本支所
委員	古戸 俊行	中央支所
委員	石井 綾夫	由利支所
委員	佐藤 重光	仙北支所
委員	佐藤 仁	横手市支所
委員	長里 浩之	雄勝支所
委員	柏木 宏道	秋田県農業共済組合参事

#### ■ 家畜共済部会 (5人)

部会長	畠山 英男	秋田県畜産試験場長
職務代行者	山口 恭代	秋田県農林水産部畜産振興課チームリーダー
委員	佐々木 専悦	秋田県獣医師会常務理事
委員	齋藤 明子	秋田県農業公社参事兼畜産部長
委員	柏木 宏道	秋田県農業共済組合参事

## ■ 果樹共済部会（12人）

部会長	瀬田川 守	秋田県果樹試験場長
職務代行者	鈴木 敏美	秋田県果樹協会会長理事
委員	上村 大策	秋田県農林水産部園芸振興課チームリーダー
委員	高橋 利和	全国農業協同組合連合会秋田県本部園芸畜産部次長
委員	田村 裕一	北鹿支所
委員	野呂田 雅彦	北秋田山本支所
委員	鈴木 作雄	中央支所
委員	斎藤 亨	由利支所
委員	杉澤 直	仙北支所
委員	沼澤 寿	横手市支所
委員	斎藤 芳美	雄勝支所
委員	柏木 宏道	秋田県農業共済組合参事

## ■ 畑作物共済部会（12人）

部会長	松本 眞一	秋田県農業試験場作物部長
職務代行者	中川 一彦	秋田県農林水産部水田総合利用課チームリーダー
委員	伊藤 征司	秋田県農林水産部園芸振興課チームリーダー
委員	南本 竜一	全国農業協同組合連合会秋田県本部園芸畜産部園芸課長
委員	佐々木 二蔵	北鹿支所
委員	工藤 文一郎	北秋田山本支所
委員	三嶋 広充	中央支所
委員	佐藤 利明	由利支所
委員	佐々木 良悦	仙北支所
委員	高橋 栄一	横手市支所
委員	高橋 永悦	雄勝支所
委員	柏木 宏道	秋田県農業共済組合参事

## ■ 園芸施設共済部会（4人）

部会長	藤井 直哉	秋田県農業試験場野菜・花き部長
職務代行者	伊藤 征司	秋田県農林水産部園芸振興課チームリーダー
委員	南本 竜一	全国農業協同組合連合会秋田県本部園芸畜産部園芸課長
委員	柏木 宏道	秋田県農業共済組合参事

## ■ 任意共済部会（5人）

部会長	金沢 克己	秋田県建設部建築住宅課長
職務代行者	安保 敬洋	秋田県総務部総合防災課消防保安室チームリーダー
委員	中川 一彦	秋田県農林水産部水田総合利用課チームリーダー
委員	近藤 晴美	秋田県農業機械商業協同組合理事兼事務局長
委員	柏木 宏道	秋田県農業共済組合参事



# 一般職職員採用試験について



令和7年4月1日からNOSAI秋田で働く仲間を募集します。  
 詳細は組合ホームページをご覧ください。

採用予定人数	6人程度	
業務内容	農業保険法に基づく業務（事務・現地調査・損害評価・保険の推進など）	
勤務地	本所・各支所（秋田市・鹿角市・能代市・由利本荘市・大仙市・横手市・湯沢市）	
勤務体系	初任給の目安は右のとおり。通勤手当、期末勤勉手当、扶養手当、住居手当等はそれぞれの要件により支給します。	高校卒：171,882円 短大卒：185,661円 大学卒：203,563円
受験資格	①平成6年4月2日から平成19年4月1日までに生まれ、高校卒業以上の学歴（令和7年3月卒業見込みを含む）を有する者 ②普通自動車免許を取得（採用時までに免許取得見込みを含む）している者。 AT限定可	
申込方法	申込書類を郵送または持参。様式はホームページまたは本所・各支所で受取可	
募集期間	令和6年9月13日（金）まで（必着）	
試験日時	第一次 令和6年9月30日（月）適性試験（SPI3）・作文 第二次 令和6年10月17日（木）面接試験	
試験会場	秋田県農業共済会館（秋田市中通三丁目4番50号）	

## 令和5年4月採用の職員

仙北支所  
建物農機具課  
**佐々木 蔵斗**

仙北支所  
家畜果樹園芸課  
**富岡 小夏**

横手市支所  
総務課  
**泉谷 歩花**

横手市支所  
家畜果樹園芸課  
**木元 農**



**私たちと一緒に働きませんか？**





**A** 園芸施設共済などの加入推進や災害時の事故確認業務に取り組んでいます。パソコンでの事務処理や保険加入希望者へ制度説明に伺っています。

**Q** どんな仕事をしていますか？



**A** 入社2年目になり任される仕事も増え、責任ある業務をしていく中で、対人でのコミュニケーション能力を向上させることができています。

**Q** 仕事のやりがいは？

## 若手職員に聞きました！

**Q** どんな職場ですか？



**A** 笑顔の多い職場です。分からないことを聞くと丁寧に答えてくれるので、とても仕事がしやすいです。

**Q** 就活生に一言



**A** 不安なこともあると思いますが、自分のことを信じて頑張ってください。そして頑張っている自分を褒めてあげてください！

# 江戸時代からの 伝統をつなぐ

湯沢市関口 佐々木 伊左工門さん

知りたい!  
秋田の特産

Vol.14 関口なす



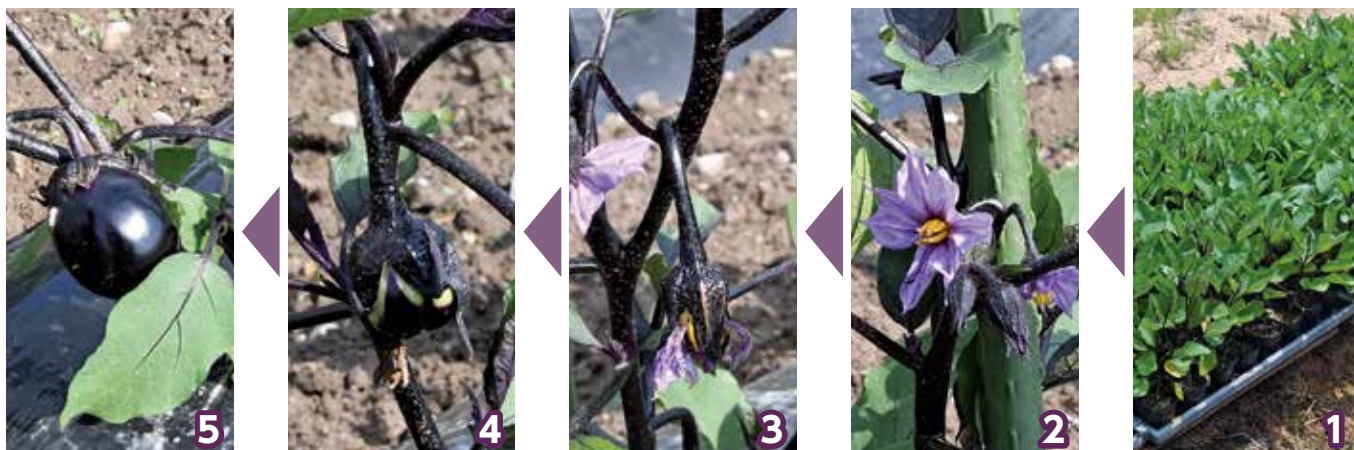
湯沢市関口地区を中心に栽培が盛んな「関口なす」。江戸時代から栽培されたといわれています。直径約7センチの卵型で、ヘタの境目が白いことが特徴です。皮は薄いですが、張りがあり実が締まっています。甘みが強く、漬物に適しています。

50年以上関口なすの栽培を続ける佐々木伊左工門さん(83)と妻の好子さん(81)。苗を販売する近隣農家から、毎年700〜800本をポットで購入し定植します。好子さんは「毎年立派な苗を購入できるので、とても育てやすい」と話します。

水や肥料を与えれば与えた分だけ育ち、一つの苗から6〜7個の実がなります。数日間、水を与えなければ実が硬くなるため、雨が降らない日が続く時は、夕方一度水をまくよう注意を払います。伊左工門さんは「病気やアブラムシなどの害虫が発生した際は、被害に遭わないよう消毒を5〜6回行う」と説明します。

連作に弱く、根腐れを起こしやすい関口なす。対策として、数カ所ある畑をローテーションして栽





- 1 近隣農家から購入した苗を6月末ころに定植します
- 2～5 花が咲いてから、2週間ほどで収穫できます
- 6、7 関口なすの栽培と一緒に、長年作り続けている「なすの花ずし」
- 8 「お客さんから味の感想を聞きながら、工夫を重ねて今の味にたどり着いた。大変だったが毎年満足する花ずしを作れて幸せだ」と佐々木さん夫妻



## 特産を共に守る



三関ゆめ蔵ぶ直売所  
会長 大山 忠一さん

直売所では、6月下旬から10月中旬まで関口なすや「なすの花ずし」のほか、さまざまな野菜の漬物を販売しています。直売所の会員は全部で33人いますが、自家栽培を含めると8割が関口なすを栽培しています。県外の方々にも購入していただいている関口なすの伝統をこれからも一緒に引き継いでいきたいです。

好子さんは「漬ける際、塩気が

栽培を始めた同時期から、佐々木さん夫妻が力を入れているのが、関口なすを加工した漬物「なすの花ずし」です。県南地域の家庭に伝わる伝統食で、作り方は横手市十文字の農家に教わりました。輪切りにしたナスの上に食用キクや米こうじ、唐辛子を重ねて作る漬物で、保存食として伝えられてきました。甘くて塩辛い味わいで、ご飯のおかずや酒のつまみに合うといえます。

培します。「収穫は7月中旬から10月中旬の毎朝5時～8時ころまで行う」と好子さん。今年は関口なす500本のほか、ハウス4棟でサクラランボ、ハウス6棟と露地10坪で「三関せり」も栽培します。

強過ぎても良くない。塩分を抜くために重しを置けばナスが潰れてしまうし、水に漬ければ水っぽくなってしまふ。塩分を取り除きつつ、歯ごたえの良い食感を出すことに苦労した」と話します。

「花ずしは「三関ゆめ蔵ぶ直売所」や横手市の「十文字朝市」で販売。朝市に訪れた東京や静岡など県外の客もリピーターになっています。伊左工門さんは「昨年は干ばつの影響でナスが少し硬かったが、今年の生育は今のところ順調だ。お客さんに『おいしかった。また作ってね』と言われることが何より励みになる。これからも健康に気を付けて頑張りたい」とほほ笑みます。

### ■16頁に関連記事

## レーザー光線で

## 害獣を撃退

由利本荘市

斎藤 亨 さん

野生害獣の被害を防ぐ害獣撃退装置「逃げまるくん」をリンゴ園地（2・7畝）に設置する、由利本荘市西目町の斎藤亨さん（63）。昨年、クマの被害や、イノシシに園地を荒らされるなどの被害が深刻だった斎藤さんへ、宮城県の小野精工株式会社から試験導入を提案されました。

レーザー光線を円すい状に約80度の角度で放出して害獣を撃退する装置で、10㍗ほどをカバーできます。動物の本能的に目を守ろうとする習性に着目し、開発されました。

斎藤さんは、1000ワット電源対応装置とソーラーパネル仕様装置の2台を導入。高所に設置し、主に鳥害を防ぐ目的です。

「ネットで囲むなどこれまでにさまざまな対策を試みたが、鳥害は防ぐことが難しかった。設置してからは鳥があまり来ないようだ」と効果を実感。取り付けが簡単なため、低位置に設置し、クマやイノシシなどにも有効ではと考えます。

「リンゴの収穫期前までに撃退効果が見られれば、通常の収穫量を確保できると思う。安心して園地で作業したい」と期待を寄せます。



▶ 鳥害への効果を実感する斎藤さん



▲ 太陽光で発電でき、電源のないところで使用可能

# あきた村だより

## キッチンカーで

## 地元農産物料理

三種町

佐藤 綾子 さん  
畠山 百合香 さん

令和4年6月にキッチンカー「コティ」をオープンさせた三種町鶴川の佐藤綾子さんと同町芦崎の畠山百合香さん。地元農産物で作る料理を広く味わってもらおうと、県内各地で出店しています。

食材は町内の農家4戸から米や野菜、肉類を仕入れ、佐藤さんがハウス9棟で栽培するトマトも使います。ローストポーク丼やローストビーフ丼（ともに千円）が人気です。

毎週水曜日の昼に、JA秋田やまもと本店で営業するほか、近隣市町村を中心に秋田市や大仙市でも移動販売。多い時は150人以上の来客があるといいます。

佐藤さんは「お店を長く続けることが目標。たくさんの方に緑色のキッチンカー『コティ』

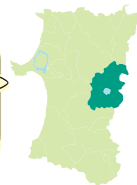
を知ってもらえたら」とほほ笑みます。

出店の予定は写真共有アプリ「インスタグラム」 (@KITCHENCAR\_KOTI) で告知しています。



▶ 「子育て中でも働きやすい」と話す佐藤さん④、畠山さん





仙北市

## 季節の花から 採集された蜂蜜

### 田沢湖養蜂場

自家採取した蜂蜜を販売する仙北市田沢湖の田沢湖養蜂場。

開花時期によって取れる蜂蜜の種類は異なり、「リンゴ」「トチ」「アカシア」「百花」と移り変わります。アカシアの蜂蜜は、風味の良さと癖のないすっきりした味わいが特徴で、ヨーグルトにかけるなど加熱しないシンプルな食べ方がお勧めです。

田沢湖養蜂場の三浦茂樹代表(47)は「蜂蜜を『おいしい』と言ってもらえることがうれしい。そういった言葉を糧に頑張っている」と話します。現在は蜜蜂を80群飼育。個体数は時

期によって変動するため、適切な管理が必要です。

J A秋田おばこの産直施設で販売するほか、インターネット販売や仙北市のふるさと納税の返礼品として、消費者から高い評価を受けています。

養蜂を始めた曾祖父から数えて4代目となる三浦代表。30年にわたり養蜂に携わってきました。「毎日が勉強の日々。長年やっていても蜜蜂の病気や、寄生するダニの被害など大変なことが分からないことがある。今後も精進していきたい」と意気込みます。

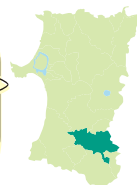


▶「上品な甘みを味わってほしい」と三浦代表

読者  
プレゼント  
詳しくは15頁を  
ご覧ください。



▲アカシアの蜂蜜は250g入り  
税込み1,300円で販売



横手市

## 自社産「亀の尾」で日本酒

株 a・base

横手市婦気大堤の株式会社 a・base が全量自社産米「亀の尾」を使った日本酒「A・B・R・T・H」を発売しました。

森谷友樹代表取締役(31)の父・康市さんは、地元酒蔵の杜氏を務めながら米農家として地域をけん引していましたが、令和元年に急逝。翌年に森谷代表が就農し、父の同僚らと会社を設

立しました。父の思いを継ぎ、自社産米の酒造りを目標に掲げています。

設立4年目の昨秋、同市の阿櫻酒造株式会社に委託し醸造を開始。父と親交の深かった杜氏・照井俊男さん(77)の指揮の下、社員も酒蔵で製造に携わり、純米大吟醸酒を完成させました。

商品は特約酒販店で販売するほか、同社が経営する市内の飲食店「地酒もつきりマルキュウ」で味わえます。森谷代表は「大きな目標は生産から醸造まで自社で手がけること。まずは高品質の酒米を作り続け、地域の担い手の基盤を確立させたい」と張り切ります。



▶日本酒を手に森谷代表(左)と照井さん(写真提供: a・base)





## 農業所得と雑所得の区分について

**Q** 私はサラリーマンですが、父親から相続した農地を近所の専業農家に貸し付けていて、この収入が不動産所得となることから、毎年、確定申告をしています。

今年から、貸し付けていないわずかな農地を利用して、家庭での消費用として野菜を少しだけ作付けしようと考えています。この家庭菜園についての所得を計算して赤字（損失）が生じた場合、農業所得の赤字として、給与所得や不動産所得から差し引いて申告をすることはできますか。

**A** 農業所得は事業所得ですが、事業と認められるかどうかは、その所得を得るための活動が社会通念上事業と認識されるかどうかで判定することになります。

農作物などを極めて小規模あるいは家庭菜園的に耕作するものや、実態面および社会通念上事業と認識されないようなものについては、農業所得ではなく雑所得に区分されます。

また、雑所得の赤字は、その他各種所得の黒字から差し引くこと（損益通算）ができません。

よって、家庭菜園の赤字を給与所得や不動産所得から差し引いて申告をすることはできません。

詳しくは、国税相談専用ダイヤル（0570-00-5901）にお尋ねいただくか、お近くの税務署へご相談、お問い合わせください。

（秋田南税務署）

## 表紙の紹介



畠山 <sup>はる</sup> 陽光くん (6)  
<sup>そら</sup> 昊空くん (5)

<大館市猿間の畠山さんご家族>

左から 祖父 一男さん、陽光くん、  
祖母 スエ子さん、昊空くん、父 貴寛さん

祖父の一男さんは水稲4.5畝を栽培しています。陽光くんと昊空くんは農機具が大好きで、よく田んぼに付いて行くそうです。

2人ともおにぎりの中身で好きな具材は梅干しです。



農家さんを  
サポートしたい

キラキラ  
こまち

綿引 彩乃さん(19)  
～ 秋田市 ～

J A 秋田なまはげに勤務し、貯金窓口を担当しています。知り合いの農家さんのお米を食べる育ち、自分も仕事を通して農家の方をサポートしたいと思いい、就職しました。

窓口業務では間違いがないよう慎重になりますが、農作業の合間に来店したお客さまの息抜きの際になればと、笑顔で心がけています。先輩方のように手際良く仕事をするのが目標です。

友人とおしゃべりをしながら河川敷をウォーキングしたり、ライブに参加したりしてリフレッシュしています。





# NOSAI からの お知らせ



## 台風シーズン前にご加入を

台風は毎年各地で甚大な被害を引き起こしています。台風の接近などで事故の発生が見込まれる場合は、園芸施設共済や建物共済への加入申し込みはできません。余裕をもった加入申し込みをお願いします。

## 時差出勤制度を導入します

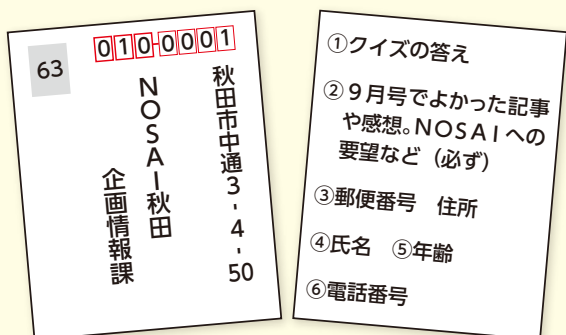
組合では、職員の働き方改革として、1日の労働時間を変えずに始業時間と終業時間を変更できる「時差出勤制度」を導入します。勤務形態が左記のように若干異なる職員がいますが、組合の営業時間は午前8時30分から午後5時15分までと変わりません。

組合員の皆さまには、ご不便をおかけしないよう取り組みますのでご理解願います。

- ・ 午前8時から午後4時45分
- ・ 午前8時15分から午後5時
- ・ 午前8時45分から午後5時30分
- ・ 午前9時から午後5時45分

## プレゼントクイズ

関口なすは、何時代から栽培されているでしょう。(10頁参照)。正解者の中から抽選で7人の方に、13項で紹介した「アカシアの蜂蜜」をプレゼントします。



【応募締切】

令和6年9月20日(金)消印有効

当選者の発表は商品の発送をもって代えさせていただきます。前号の答えは「1.7%」でした。

組合ホームページからも応募できます。必要事項と、「ご用件」欄に①答え②感想や要望③年齢を入力の上、送信して下さい。



## お便りありがとうございます



前号にお寄せいただいたお便りの一部をご紹介します。

- 農業を頑張っている方々を知ることができ、うれしいです。もっともっと秋田の農家を紹介してください。アスパラガスはどんな料理の仕方でもおいしいですね。(大館市・谷地田さん)
- 白神ねぎに種類があることやサトイモを育てた畑にネギを植えると太いネギが育つなど驚きのお話がたくさんありました。(鹿角市・奈良さん)
- レシピのコーナー大好きです。アスパラガスのいろいろな料理方法が分かり、ありがたいです。(能代市・金谷さん)
- キラキラこまちの琴音さん、優しい保育士さんだと第一印象で分かります。子供に好かれていると思います。頑張ってください。(秋田市・佐々木さん)
- 有限会社ポリッシュ・アップの米ぬかを使った洗剤にとっても興味が湧きました。(由利本荘市・長谷川さん)
- 白神ねぎの栽培について大変興味深く読ませていただきました。苗づくりの大切さを知ったところです。(大仙市・鈴木さん)
- 大きく真っすぐなネギ見事です！研究を重ね、手間を惜しまないことが結果に結びついたと思います。近年の気候変動に負けず、これからも頑張ってください。(横手市・柴田さん)

NOSAIへの  
お問い合わせは

本所 TEL 018-884-5222  
北鹿支所 TEL 0186-23-7401  
北秋田山本支所 TEL 0185-54-5540  
中央支所 TEL 018-865-1701

由利支所 TEL 0184-24-3301  
仙北支所 TEL 0187-63-1066  
横手市支所 TEL 0182-32-4150  
雄勝支所 TEL 0183-73-7131

秋田の特産品で



### 関口なす

湯沢市関口地区で古くから栽培されています。実が締まっているため、蒸したり茹でたりしても煮崩れせず、しっかりとした食感を楽しめます。



■10頁に関連記事



### 蒸しナスのお刺身

#### 材料

関口なす(大)2個、ワサビ適量、醤油20cc、かつお出汁20cc

#### 作り方

- ①関口なすのヘタを落とし、縦半分に切る。蒸し器で6分ほど加熱し、手早く冷ます
- ②①を冷蔵庫でよく冷やし、5mm厚にスライスして器に盛り付ける。ワサビなどを薬味にして、醤油とかつお出汁を合わせたタレでいただく



### 夏野菜のあちら和え(マリネ)

#### 材料

関口なす200g、トマト(赤、黄)1個ずつ、ユウガオ4分の1個、タレ(酢100cc、塩10g、醤油10cc、ひまわり油50cc、刻み唐辛子2g)

#### 作り方

- ①関口なすはヘタを落とし、一口大に切る。蒸し器で6分ほど加熱し、手早く冷ます。トマトは皮を湯剥きして、一口大に切る。ユウガオは皮を剥いて中綿を除き、一口大に切る。水から茹で、沸騰してから2分ほどで冷水に移す
- ②タレの調味料を混ぜ合わせ、①の夏野菜を漬け込む。3~4時間ほどでなじむので、器に盛り付け完成



### 関口なすの揚げびたし

#### 材料

関口なす250g、サラダ油適量、ネギ3分の1本、大葉3枚、タレ(かつお出汁300cc、醤油50cc、酢50cc、みりん30cc)

#### 作り方

- ①関口なすのヘタを落とし、皮目に軽く包丁を入れる。小さければそのまま、大きければ一口大に切る
- ②サラダ油を200℃に熱し①を30秒ほど強火で揚げる
- ③タレの調味料を合わせて②を浸す。器に盛り付け、刻みネギ、大葉を散らして完成



隠家あわい  
店主 富岡 誠さん

秋田の旬の食材を使った料理を提供する小料理店「隠家あわい」店主。「あきた郷土作物研究会」会員

秋田市高陽幸町5-15  
☎018-823-3251

営業時間／  
17:30~22:30  
※昼は要予約

定休日／日曜日

